

■仕様

寸法	74×26×9.5cm (突起部などは含まず)
重量	1.9kg
電源	専用ACアダプター、単三乾電池6本(別売)
鍵盤数	49キー
音色数	16種類
リズム数	10種類
デモ曲	6曲
最大同時発音数	8音
入出力端子	ヘッドフォン出力端子、マイク入力端子、電源端子
付属品	本体キーボード、譜面台、ACアダプタ、取扱説明書、保証書
保証期間	1年

保証書

型番 SR-DP02	
★お客様	お名前
	〒 ご住所 電話番号
★販売店	販売店名・住所・電話番号
保証期間 <b>1年</b> ★お買い上げ年月日 年 月 日	

★印欄に記入の無い場合は無効となりますので、必ずご確認ください。

本保証書に記載された保証期間内に取扱説明書に従った正常な使用状態で故障した場合には、無償で修理いたします。本製品の保証書とお買い上げ時のレシートをご用意の上お買い上げの販売店までご相談ください。下記の理由で故障や損傷が生じた場合は、保証期間内であっても有償修理となります。

- a. 保証書をご提示いただけない場合、または字句が書き換えられている場合。
- b. お買い上げ後の落下または衝撃などにより故障や損傷を生じた場合。
- c. 使用方法の誤り、分解、改造などにより故障や損傷を生じた場合。
- d. 火災、地震、水害、その他の天変地異により故障や損傷を生じた場合。
- e. その他、故障の原因がお客様の使用方法にあると認められる場合。

本保証書は日本国内においてのみ有効です。

海外でのご使用につきましては、弊社はいかなる保証もいたしません。

※修理品の取り外し・取り付けはお客様自身で行ってください。それにより発生する費用等は保証の対象外となります。

■ご不明な点等ご相談は

お買い上げの販売店または、サポートセンターまでご相談ください。  
サポートセンター

☎ **0800-919-3690** (通話料無料)

携帯電話、PHS からの問い合わせ **022-486-3390** (通話料有料)

e-mail: support@sunruck.com

受付時間：10:00～12:15、13:15～17:00 月～金 (祝祭日・夏期・年末年始休業)

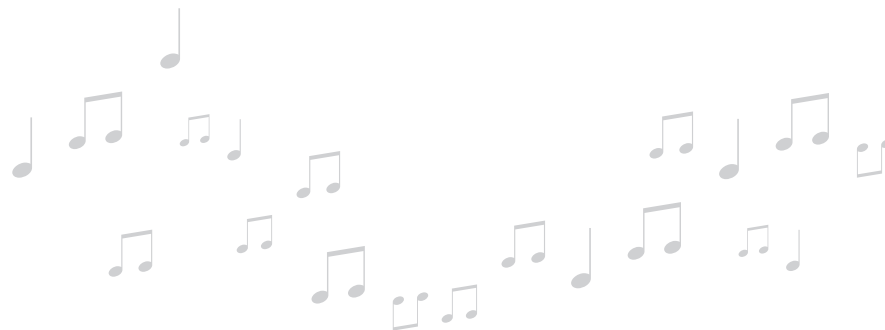
https://www.sunruck.com/



SR-DP02

# PlayTouch 49

プレイタッチ49



- ご使用の前に、この取扱説明書をよくお読みになり、正しく安全にお使いください。
- 保証書は「お買い上げ日・販売店名」などの記入を確かめて販売店からお受け取りください。
- 取扱説明書と保証書は大切に保管してください。

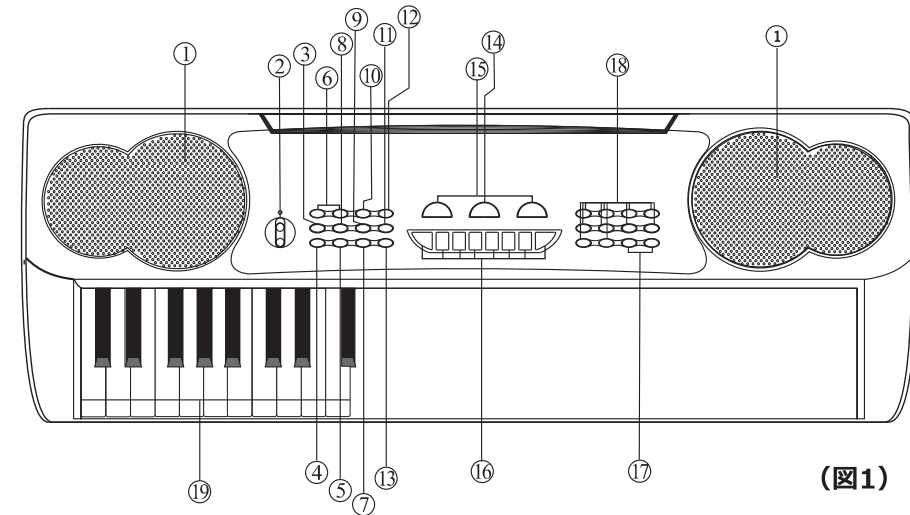


## ご注意

ご使用前に、この注意事項を詳しく読んでください。

- 専用のACアダプターを使用してください。
- 電子キーボードを分解・改造しないでください。
- ご使用中に機能に異常が発生した場合は、ご使用を中止し販売店またはサポートセンターまでご連絡ください。
- 電子キーボードを他の機器とつなぐ場合、両方の電源を切ってからつないでください。
- 熱源には近づけないでください。故障の原因となる場合があります。
- 液体やホコリ、砂などの異物がキーボード内部に入らないように注意してください。内部を腐食したり、内部のショートを起こしたりして危険です。
- 濡れている手でACアダプターを触らないでください。感電の恐れがあります。
- お手入れの際は本体の電源を切り、コンセントからACアダプターを抜いて、本体表面を乾燥した柔らかい布で拭いてください。シンナーやベンジンなどの有機溶剤を含んだ布などで拭かないでください。変形、変色、損傷などが発生することがあります。
- 長時間ご使用にならない時は、電源を切ってACアダプターをコンセントから抜いてください。テレビやラジオ、ステレオ、携帯電話など他の電気製品の近くで使用しないでください。楽器本体、または、テレビやラジオなどに雑音が生じる原因になります。
- 直射日光のあたる場所（日中の車内など）やストーブの近くなど極端に温度が高くなる場所、逆に温度が極端に低いところ、また、ほこりや振動の多いところでは使用しないでください。本体のパネルが変形したり、内部の部品が故障したり、動作が不安定になる原因になります。
- ペットやその他の動物が近づかないようご注意ください。毛や排泄物は故障の原因となります。このことが原因での故障につきましては保証期間中であっても保証の対象外となります。
- スピーカーから電子音(通電音)が致しますがスピーカーに通電する音で故障や異音ではございません。付属品(譜面立て・専用ACアダプター等)のご寿命はサポートセンターまでお問合せください。
- 高温多湿の場所・ホコリが多い場所は避けて購入時の箱や適当なケースに入れての保管をお勧めいたします。

## 1.機能キーの名称及び分布



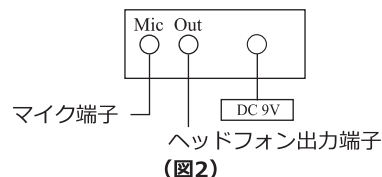
(図1)

- |            |            |               |
|------------|------------|---------------|
| ①スピーカー     | ⑧録音        | ⑮音色 A/B       |
| ②電源スイッチ    | ⑨再生/効果     | ⑯パーカッション/音色キー |
| ③フィルイン     | ⑩シングル      | ⑰テンポアップ/ダウン   |
| ④ストップ      | ⑪プログラム     | ⑱リズムキー        |
| ⑤ワンキー      | ⑫フィンガード    |               |
| ⑥音量アップ/ダウン | ⑬デモ曲演奏     |               |
| ⑦ガイド       | ⑭パーカッションキー |               |

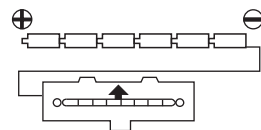
## 2. 演奏前の準備

### 1. ACアダプタご使用の場合

必ず本電子キーボード付属のACアダプターをご使用ください。ACアダプターの端子を電子キーボードの裏面にある電源の繋ぎ口に挿し込み、ACアダプター本体を家庭用コンセント(100V)に挿し込んでください。(図2)



(図2)



(図3)

### 2. 乾電池でご使用の場合

本電子キーボードは単三乾電池を6本使用致します。キーボードの裏にある電池溝の蓋を開けてから、電池のプラスとマイナスを図に示される方向(図3)に合わせるように確認し、電池を1個ずつ入れて蓋を閉めてください。電池を長く使うと電圧が低くなることによって、音量が小さくなったり、音色に歪みが発生する事がありますので、その場合は電池を交換してください。また、長時間電子キーボードを使わない場合、電池が変質しないように電池を取り出して保管してください。

### 3. マイク/スピーカー

- (1) マイクロフォンを背面のマイク端子に挿し込み、自分で弾きながら歌うことができます。(図2)
- (2) スピーカーを背面のヘッドフォン出力端子(ステレオミニジャック)に挿し込むと、スピーカーから音声を出力できます。(図2)

## 3. 基本的な演奏方法

電源スイッチを「オン」にすると、電源のLEDが点灯し演奏が可能になります。三分間操作がないと、キーボードがスリープ状態に入ります。スリープ状態でいずれかのキーを押しますと、再度演奏が可能になります。

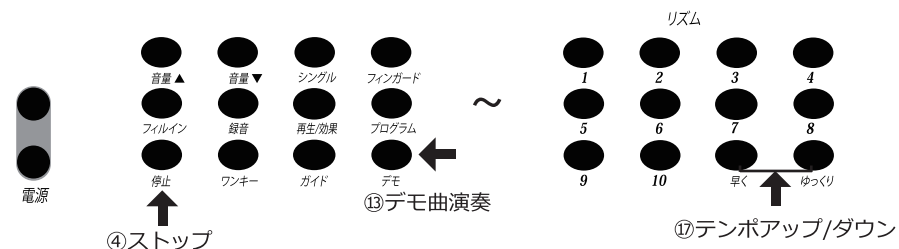
「音量」キーを押すと8段階の音量調節が可能です。

### 1. デモ曲の演奏

「デモ」キーを押すと、順番通りに6種類のデモ曲を演奏します。演奏中もう一度このキーを押すと次の曲を演奏します。

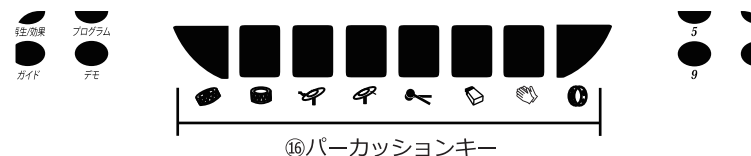
「早く」または「ゆっくり」キーを押すと、デモ曲のテンポが調節できます。

「停止」キー、または他の機能キーを押すとデモ演奏を終了します。



### 2. パネル音楽の演奏

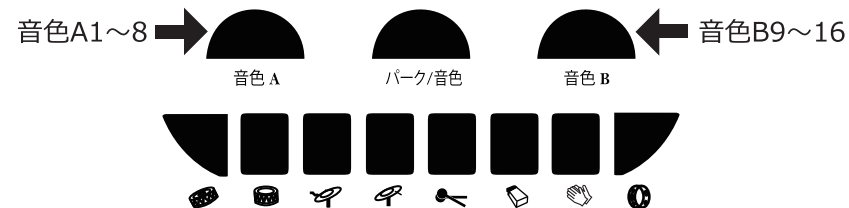
8個の「パーカッション」キーを押すと、パネル音色の演奏ができます。



### 3. 音色の選択

キーボードを起動した際の音色はピアノ音色となっております。その他の音色を選択したい場合、以下の操作を行ってください。

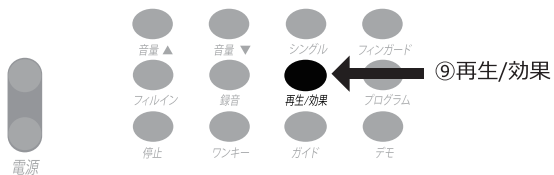
- (1) 「音色」キーのAキーを押すたびに、順番通り、A1~8の音色に切り替わります。同様にBキーを押すたびに、順番通り、B9~16の音色に切り替わります。



- (2) 「パーク/音色」キーを押すと、「パーカッション」キーをAもしくはBの音色切り替えボタンに変わります。「パーカッション」キーは左から順番にA1~8の音色に対応します。  
もう一度「パーク/音色」キーを押すと「パーカッション」キーは順番通りのB1~16の音色に対応します。

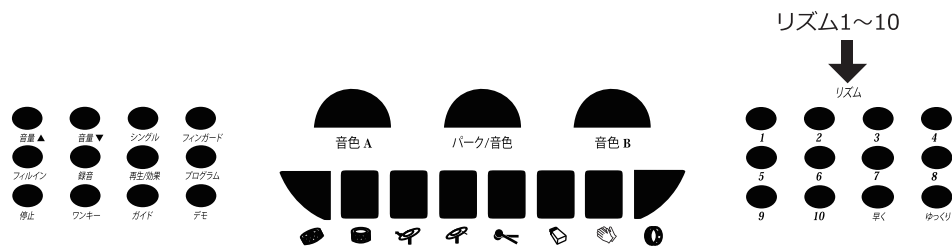


- (3) 「再生/効果」キーは演奏に音響効果を付けます。キーを押す度に、ピブラート・サスティン・エコー・音響効果なしと切り替わり演奏の効果を盛り上げます。



#### 4.自動リズムと編集

- (1) リズムキーを押すと対応したリズムが演奏されます。(10種類のリズムが選択できます)  
「テンポアップ/ダウン」のキーを押すと、リズムのテンポを調節可能です。  
(2) リズムの状態で、「フィルイン」キーを押すと、進行しているリズムに1-2節のリズムを押し込みます。  
(3) 「プログラム」キーを押すと、パーカッションキーを押して自分でリズムの旋律(最大32のリズム拍子)が編集できます。「再生/効果」キーを押すと、プログラムしたリズムを再生します。  
(4) 「停止」キーあるいはその他の機能キーを押すと、リズムの再生を終了します。

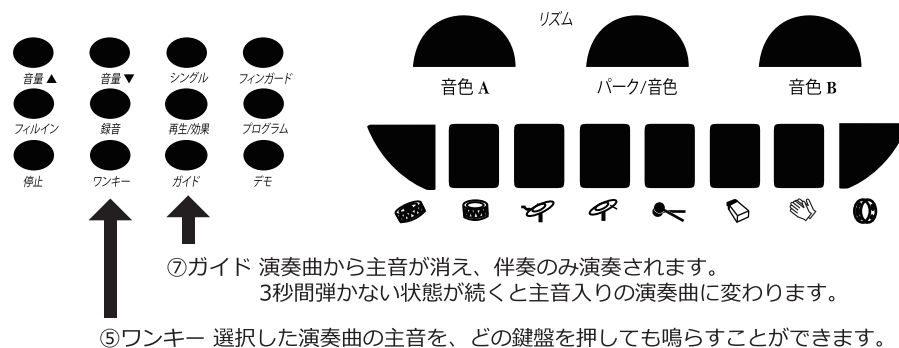


#### 5.録音・再生

「録音」キーを押すと、弾いている曲を(66個の音節まで)自動的に録音します。「再生/効果」キーを押すと、録音された曲を再生します。再生中に「音色 A」または「音色 B」キーを押すと音色を切り替えることができます。新たに録音する場合は上述の操作を繰り返してください。「停止」キーあるいはその他の機能キーを押すと本機能を終了します。

#### 6.ガイド機能の使用

- (1) 「ガイド」キーを押してから、鍵盤を押すと曲が演奏されます。演奏中に鍵盤を押すと主音が遮蔽されるので、その曲の演奏学習ができます。3秒間弾かないと自動的に主音が鳴ります。  
(2) 「ワンキー」キーを押して、鍵盤を押し曲を選択してから、いずれかの鍵盤を押すと主旋律音楽を演奏するとともに伴奏を繰り返します。  
(3) 曲を演奏中に「停止」キー、あるいはその他の機能キーを押すと本機能を終了します。



#### 収録曲

- ① For Elise
- ② Wedding Of A Dream
- ③ The Kangting Love Song
- ④ Rain Feeling
- ⑤ Qingzang Tableland
- ⑥ A Wonderful Place With Beautiful Peaches

※デモ曲演奏と、ガイド機能で使用される曲は上記収録曲となります。ガイド機能使用時、曲の選択は白鍵盤で行います。白鍵盤に登録されているのは、左端の鍵盤から順に1~6番となり、以降繰り返し順番に収録されています。

